

25 JANVIER - 3 FÉVRIER 2021

ADAPTATION, ATTÉNUATION ACTIONS CLIMATIQUES DANS LES TERRITOIRES

3e colloque national



Colloque national
Sciences et sociétés

CHANGEMENTS DE COMPORTEMENTS DE MOBILITÉ

Session animée par
Isabelle Ruin, IGE - UGA



INTERVENANT-E-S



Aïna Chalabaev
SENS - UGA



Laurent Cailly
CITERES - Univ de Tours



Manon Eskenazi
LVMT - Univ Paris Est



Daniel Compagnon
SciencesPo Bordeaux



Aurélien Bigo
Chaire Énergie et Prospérité



Alice Dominé
Notre choix

Modératrices et secrétaires scientifiques

Laurence Malaret, Labex ITEM - UGA

Solenn Anquetin, INES Solaire

Réalisation

Marie Arthuis et Léa Lahmar, Ouranos-AuRA

CONTEXTE

Quelle est la place des motivations individuelles dans les changements de mobilité ? Quelles mesures les citoyens sont-ils prêts à entendre et à mettre en place ?

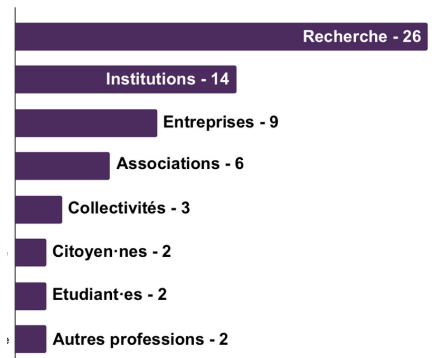
Aujourd'hui, les individus parcourent plus de kilomètres qu'auparavant, que ce soit pour les trajets quotidiens ou pour des trajets plus longs (vacances, déplacements ponctuels, etc). Les besoins liés aux transports participent largement aux émissions de gaz à effet de serre responsables des changements climatiques. Cette session met en évidence les facteurs de motivation et de passage à l'action des individus, dans leurs changements de comportements et leurs usages, pour l'adaptation au changement climatique.

"Changer les représentations pour changer
les comportements"

Aïna Chalabaev - SENS - UGA

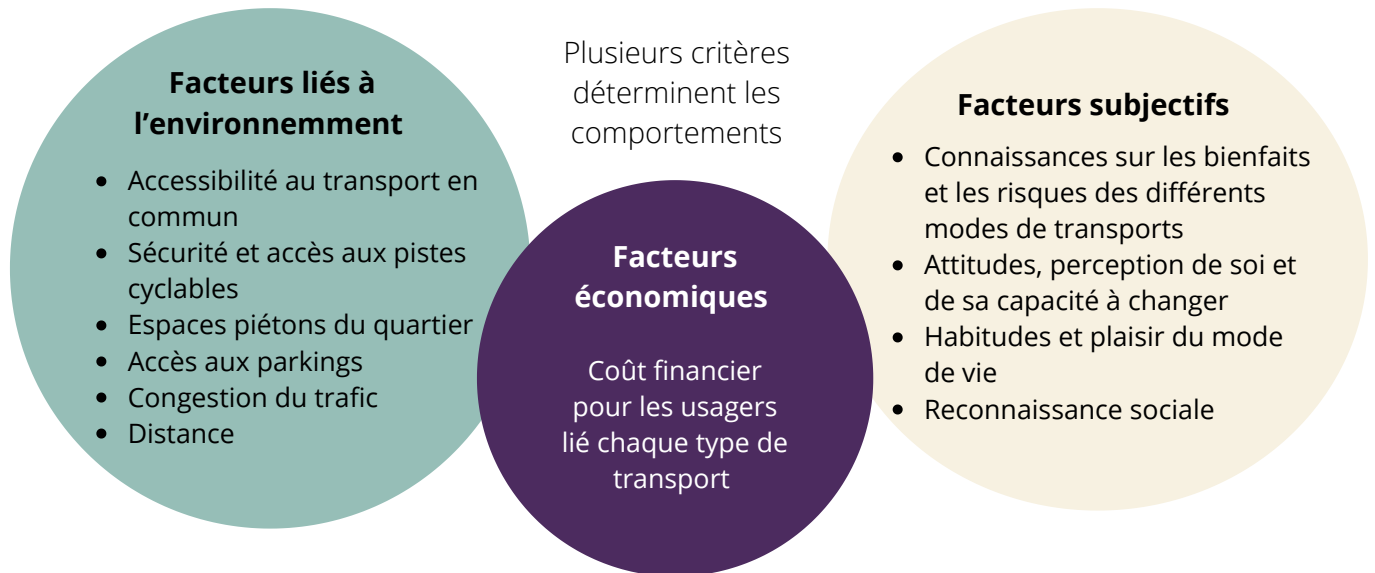
PARTICIPANT-E-S

64



Ce document est une synthèse des présentations des intervenant-e-s, des échanges avec le public et de retours des secrétaires scientifiques et modérateur-trice-s.

Comprendre et changer les comportements de mobilité



Favoriser le passage à l'action

3/4

Du public utilise un mode de transport alternatif à la voiture

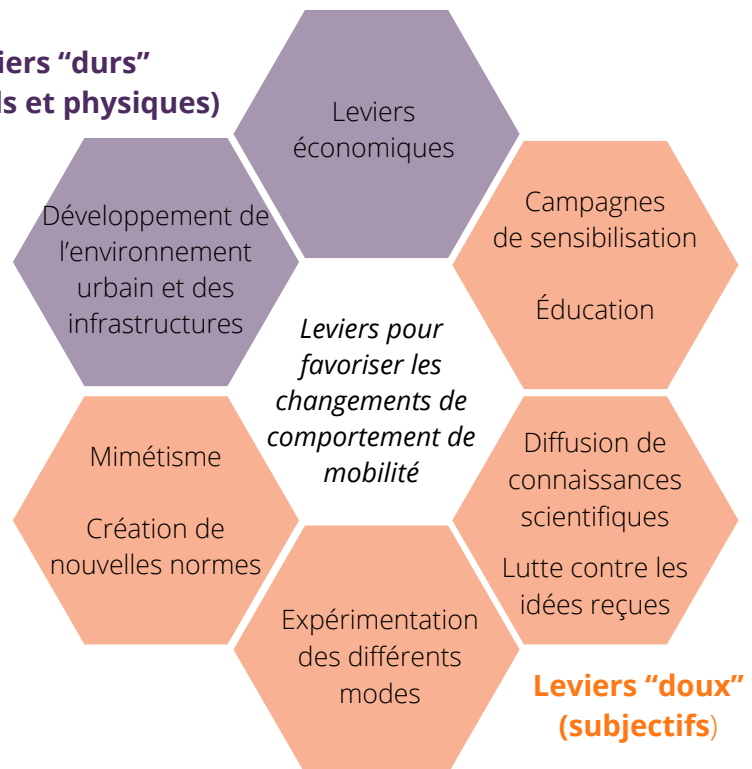
Au moins 3 fois par semaine

Comprendre les choix individuels

Les comportements d'un individu ne sont pas stables et dépendent de son environnement au cours de sa vie. Une étude pluridisciplinaire tente donc de définir des "**trajectoires mobilitaires**" pour mieux adapter les solutions aux usager·e·s.



Leviers "durs" (matériels et physiques)



La recherche sur les "**leviers doux**" se base sur deux approches pour comprendre le changement de comportement

Approche duelle

L'action de changement est contrainte par des processus automatiques comme les comportements que l'on effectue par habitude, sans y réfléchir, parfois sans s'en rendre compte. L'intention de changement s'accompagne alors d'efforts (changement d'organisation, efforts physiques, etc.)

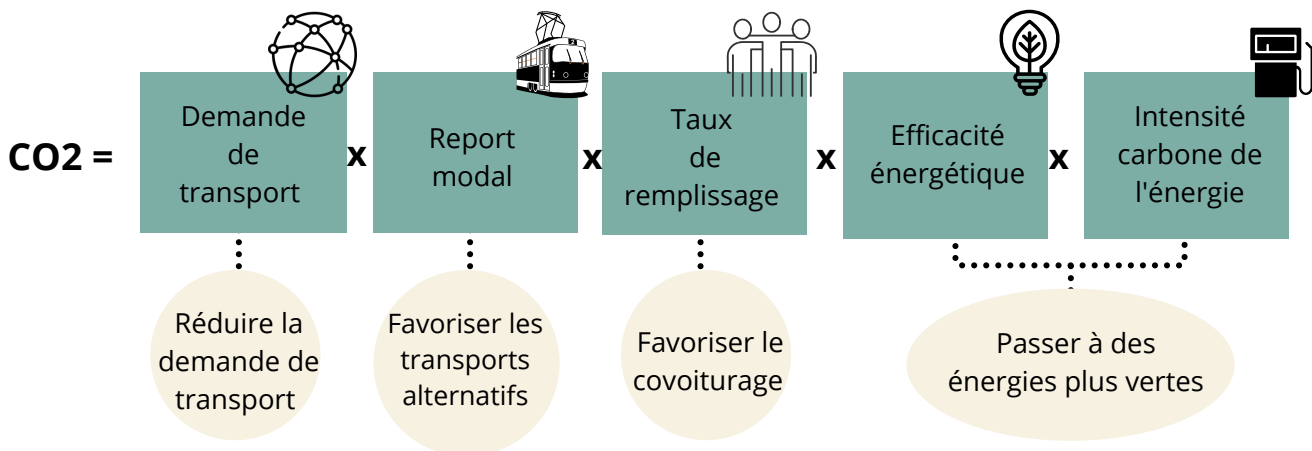
Approche rationnelle

L'intention d'agir est le point de départ. Le changement dépend de la perception de sa propre capacité à changer et l'intention d'attribuer davantage de bénéfices que d'inconvénients au comportement.

Un processus qui prend du temps

LES ENJEUX

RÉDUIRE LES ÉMISSIONS LIÉES AUX TRANSPORTS



Il faudrait décarboner presque complètement le secteur transports d'ici 2050 pour atteindre la neutralité carbone.

DÉFINIR DES POLITIQUES PUBLIQUES PLUS EN PHASE AVEC LES ENJEUX ENVIRONNEMENTAUX ET SOCIAUX

Freins

- Morphologie urbaine (étalement, embouteillages)
- Politique urbaine mal organisée
- Société dictée par la vitesse
- Peu de prise en compte du facteur "transports" dans les décisions

Solutions

- Développer les transports en périphérie
- Repenser le rapport aux transports
- Prendre en compte les facteurs individuels
- Favoriser une répartition de l'habitat plus fonctionnel



Repenser le rapport aux transports dans une société dictée par la vitesse

Les incitations à l'utilisation de modes de transport alternatifs doivent être mis en lien avec un ralentissement des modes de vie. Hartmut Rosa, sociologue allemand, décrit le lien entre l'accélération technique, notamment des transports, et celle des changements sociaux et de nos rythmes de vie. Il explique le paradoxe selon lequel on tente d'aller toujours de plus en plus vite et pourtant on semble manquer de temps.

Il relate aussi cette théorie au changement climatique, en expliquant une désynchronisation avec la nature qui ne "produit pas assez vite" selon les humains et s'amenuiserait.

[En savoir plus](#)

Les changements de comportements sont des processus qui prennent du temps

QUELQUES EXEMPLES

L'ADEME met à disposition un **calculateur** de l'impact carbone en fonction des kilomètres parcourus et des modes de transports.

LE SAVEZ-VOUS ?

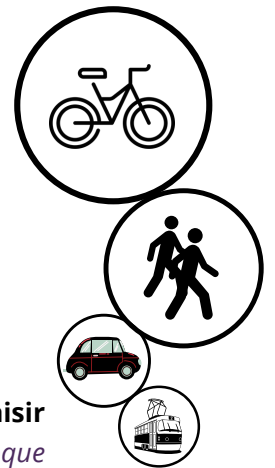
L'AVION

L'avion est le transport le plus impactant sur le bilan carbone à l'échelle individuelle. Néanmoins, il y a un manque de volonté politique et un fort imaginaire autour de l'avion (valorisé socialement et associé au plaisir du voyage). Il faut donc sensibiliser, trouver des alternatives, assurer la reconversion des métiers, supprimer les vols intérieurs, etc. Le collectif "Notre choix" porte une campagne de mobilisation sur les enjeux environnementaux de l'aviation.



La question des vols intérieurs

La "mesure des 2h30" proposée en France consiste à interdire tous les vols intérieurs accessibles en train et durant moins de 2h30. Il s'agit d'une mesure controversée, décryptée par le réseau Action Climat.

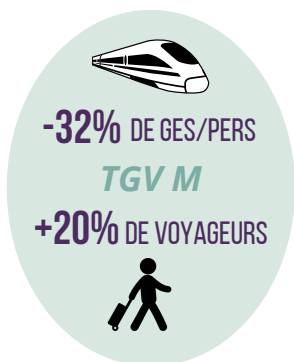


Les transports source de plaisir
parmi le public du colloque

LE TRAIN

Le système ferroviaire a réalisé une forte transition énergétique ces dernières années. Les transports intérieurs sont passés de 31,4% à 0,3% des émissions de gaz à effet de serre.

En savoir plus



Les nouveaux TGV

Le TGV M devrait apparaître en 2024 émettant moins de GES que les trains actuels avec des performances énergétiques dues à un poids moindre, un meilleur profilage et à des véhicules de traction plus courts.

Le retour des trains de nuit

Certain·e·s élu·e·s parlent du rétablissement des trains de nuit et des petites lignes de trains qui ont été supprimées : proximité et gain de temps à prévoir.

UNE PROBLÉMATIQUE DE JUSTICE SOCIALE

Il ne faut pas oublier que les plus pauvres ont peu accès à la voiture, néanmoins celle-ci permet un accès à l'emploi plus simple. Une raison de plus de favoriser les transports alternatifs et leurs offres.

LE VÉLO

Il y a un fort besoin de création d'infrastructures dédiées et sécurisées, notamment en zones urbaine et périurbaine.

Beaucoup de personnes sont attachées au vélo, en raison de la sensation de bien-être qu'il procure (sécrétion d'endorphines) et les bénéfiques sur la santé (lutte contre les maladies cardiovasculaires).

Retrouvez des informations complémentaires sur ce site : <https://action-climat-3.sciencesconf.org/>